

RAPPORT ANNUEL 2023

Comité de la Loire
de la Ligue contre le cancer



LOIRE







Édito

Chers amis ligueurs,

2023 fut une belle année,
Riche de projets et de partenariats,
Au service des missions de la Ligue.

Pour ce qui est de la recherche, outre nos financements de nouveaux projets, nous avons pu répondre à une sollicitation des chercheurs stéphanois pour l'acquisition d'un appareil destiné à explorer la communication entre cellules malignes et leur entourage bénin, via l'analyse de microvésicules. Ce financement, partagé avec l'Université Jean Monnet, permettra un emploi de cette appareil partagé entre plusieurs laboratoires stéphanois, dont des travaux sur le cancer.

Nous avons aussi poursuivi notre effort, d'abord financier vers l'aide aux personnes malades, puis dans l'organisation d'un programme d'éducation thérapeutique du patient après un cancer ou encore d'un programme d'accompagnement destiné aux aidants.

Nous nous efforçons encore d'étendre notre offre de services sur le territoire, en particulier en développant notre collaboration avec des maisons de santé dans le Forez, dans la partie ligérienne de la vallée du Rhône, ou encore vers le nord du département. Notre objectif est d'apporter directement sur place des aides aux malades. Nous souscrivons aussi à des appels à projet, en particulier pour optimiser nos programmes de soins de support post traitement, et avons pris des liens de collaboration avec de nouveaux services hospitaliers, dans ce même domaine précisément.

Enfin, parmi de nombreuses autres initiatives, nous avons apporté une aide à la mise en place, par la Ville de Saint-Étienne de son Plan cancer, à la fois pour développer des environnements favorables à la santé et sensibiliser le public sur notre territoire.

Je voudrais terminer en insistant sur l'aide précieuse que nous apportent différentes associations et clubs sportifs, tout particulièrement sur le thème de la prévention du cancer du sein, dans le cadre de l'opération Octobre Rose, un gros succès de cette année.

Je suis donc, avec nos équipes de bénévoles et de salariés, optimiste pour l'avenir. Nous faisons, je le pense, ensemble, du bon travail. Que cela continue et permette de réduire les inégalités et d'améliorer la santé des populations.

Jérôme Jaubert

Président





Sommaire



Rapport moral

1. Notre vocation	page 7
2. Modèle socio-économique	page 7
3. Principaux événements de l'exercice	page 7
4. Missions sociales	
4.1. Actions pour les personnes malades et les proches	page 7 à 13
4.1.1. Accompagner	
4.1.2. Aider	
4.1.3. Soutenir	
4.1.4. Innover	
4.2. Prévention et Promotion des dépistages	page 14 à 21
4.2.1. Sensibiliser et informer	
4.2.2. Promouvoir les dépistages organisés	
4.2.3. Coordination régionale prévention	
4.3. Chercher pour guérir	page 21 à 22
4.4. Mobiliser pour agir	page 22 à 23
5. Fonctionnement, recherche de fonds, visibilité et rayonnement	page 23 à 26
5.1 Frais de fonctionnement dont les opérations de communication	
5.2 Partenariats, donateurs, associations partenaires etc.	
5.3 Appel à dons, manifestations, etc.	
5.4 Participation à la vie fédérale	
6. Gouvernance	page 26
7. Bénévoles et salariés	page 26

Rapport financier

1. Compte de Résultat par Origine et Destination (CROD)	page 28 à 29
1.1. Les ressources et leur emploi	
1.2. La générosité du public et son utilisation	
2. Compte de Résultat	page 29
3. Bilan	page 30
4. Evaluation	page 30
5. Organes de contrôle	page 30 à 31
5.1. Commissaire aux comptes	
5.2. Don en confiance	
5.3. Cour des comptes	
5.4. Comité d'audit interne	





RAPPORT MORAL 2023



RAPPORT MORAL

1 - NOTRE VOCATION

La vocation d'un Comité départemental de la Ligue est de lutter contre les cancers et toutes leurs conséquences. La Ligue contre le cancer est la seule organisation non gouvernementale sur le territoire national qui agit sur l'ensemble des domaines décrits ci-après, dans la lutte contre les cancers.

Elle déploie son activité dans les domaines de la recherche, de la prévention et de la promotion des dépistages, de l'action pour les personnes malades, et à travers sa mission de plaidoyer.

La Ligue dispose d'une école de formation pour soutenir ses activités en formant ses bénévoles et salariés.

2 – MODELE SOCIO-ECONOMIQUE

Le Comité départemental de la Loire est une association membre de La Ligue contre le cancer. Il contribue à assurer une présence et des services sur tout le territoire national, en métropole et en Outre-Mer. Le Comité départemental de la Loire n'est quasiment financé que par la générosité du public. Ceci garantit son indépendance tant vis-à-vis des pouvoirs publics que d'acteurs privés intervenants notamment dans le domaine de la santé.

Il réalise et/ou fait réaliser des actions entrant dans la lutte contre les cancers. Ses travaux sont conduits par des salariés et des bénévoles. Ils interviennent dans les domaines administratifs, comptables et dans les missions sociales de la Ligue. Les membres du Conseil d'administration sont tous bénévoles.

3 – PRINCIPAUX ÉVÉNEMENTS DE L'EXERCICE

L'année 2023 a permis :

- Le recrutement de patients ressource et de modérateurs pour témoigner auprès de futurs professionnels de santé et notamment auprès des étudiants de 2^{ème} année de la Faculté de médecine de St-Etienne.
- Le développement des soins socio-esthétiques à la MSP de Panissières.
- Le développement de l'activité physique adaptée à l'hôpital de jour de Feurs.
- Le développement du programme de retour à l'emploi à Roanne avec les partenaires du territoire et le rapprochement avec la MSA.
- La réponse à un appel à manifestation d'intérêt de la Ligue nationale contre le cancer.
- La mise en place du programme d'éducation thérapeutique du patient.

4 – MISSIONS SOCIALES

4.1 – Actions pour les personnes malades et les proches

En 2023, l'ensemble des actions pour les personnes malades et les proches a représenté une enveloppe de 579 K€ pour le Comité de la Loire.

4.1.1 – Accompagner

Pour une meilleure égalité d'accès aux Soins Oncologiques de Support (SOS), la Ligue joue un rôle primordial en développant une offre à la fois adaptée aux besoins locaux, harmonisée et sécurisée. Les SOS désignent l'ensemble des soins et soutiens, qui peuvent être proposés à une personne atteinte d'une pathologie cancéreuse à côté des traitements spécifiques destinés à soigner sa maladie comme la chimiothérapie, la radiothérapie, l'immunothérapie et la chirurgie. Ils ont pour objectifs de diminuer les conséquences de la maladie et des traitements. Pour cela, une équipe de professionnels spécialisés dans des domaines très différents mettent leurs compétences à disposition des personnes malades et des aidants afin de les aider à supporter cette période difficile.

Les personnes sont accueillies physiquement ou par téléphone par une équipe dédiée composée de bénévoles et de permanents à l'Espace Ligue. L'objectif est d'apporter : information, écoute et d'orienter le patient ou son proche vers le soin de support adapté et proposé par la Ligue ou l'un de ses partenaires.

Le soutien psychologique

Les séances en individuel proposées aux patients ou à leurs proches, pendant la période des traitements, ont lieu le plus souvent au Comité mais également en distanciel.

Les personnes sont après une à trois séances, réorientées vers les établissements de santé ou des libéraux pour une prise en charge plus longue en fonction des besoins et de la situation de chacune.

Nombre de participants

2023

35

L'atelier méditation

C'est un programme de méditation en pleine conscience, qui se déroule en 10 séances, au sein du comité, après un temps de découverte. 4 sessions ont été ouvertes cette année.



Nombre de participants	
2023	30

Des ateliers de découverte se sont également déroulés au sein des 2 établissements de santé du bassin stéphanois, au CHU et à l'HPL.

La diététique et nutrition

Des ateliers conseils et cuisine sont proposés aux personnes malades et à leurs proches. Ils se déroulent en une ou plusieurs séances et sont organisés dans les locaux de la Ligue, en établissements de santé ou sur des zones plus éloignées de l'Espace Ligue, notamment au sein des Maisons de Santé, en collaboration avec les diététiciennes qui interviennent sur place pendant la phase de traitement. Les objectifs sont de permettre aux personnes de s'exprimer sur leurs difficultés liées à l'alimentation, sur leurs représentations de l'alimentation et du cancer. Une recette de cuisine est proposée, lorsque les locaux le permettent, ce qui favorise les échanges entre les participants.



Nombre de participants	
Espace Ligue	6
Hôpital Privé de la Loire	20
Clinique Mutualiste	8
Espace santé de Roanne et Villerest	15
Hôpital de jour de Feurs	9
CHU St Etienne	10
Adolescents et jeunes adultes	4
Total	72

Dans le cadre de la semaine nationale de lutte contre la dénutrition, la Compagnie des aidants a sollicité Romane BERAUD, Diététicienne au Comité de la Loire pour réaliser un podcast sur « comment accompagner un proche atteint d'un cancer sur le plan nutritionnel ? ».

Ce podcast a été réalisé avec le soutien des entreprises de la Nutrition Clinique.

Les activités physiques (yoga, activités aquatiques, gymnastique adaptée)

Après le bilan réalisé par le professeur d'activité physique, différentes activités sont proposées en fonction des souhaits du participant. De la gymnastique adaptée est proposée au sein de l'Espace Ligue. Les piscines de St-Etienne et de Firminy mettent à disposition ½ bassin sur un créneau horaire pour proposer des séances aquatiques.

Le yoga est dispensé au Centre Instant Présent à St-Etienne.

Nombre de participants	
APA (gym adaptée) en salle	39
Marche	11
Yoga	23
Aquagym	45



Les soins socio-esthétiques

Les soins socio-esthétiques font partie des soins dits de supports proposés par la Ligue contre le cancer aux personnes malades en réponse aux répercussions physiques et psychiques de la maladie cancéreuse pendant et jusqu'à 2 ans après les traitements.

Basée sur les soins du corps et du visage (modelages, manucure, maquillage correcteur, etc.), la professionnelle apporte une réponse personnalisée aux personnes malades, en s'adaptant à leurs maux et à leurs attentes.

Une séance de soins est un temps d'écoute privilégié autour du rapport au corps, des effets de la maladie et des traitements. Les soins sont dispensés par une soignante formée aux soins esthétiques.

Ces soins s'adressent autant aux hommes qu'aux femmes quel que soit l'âge de la personne. Chaque personne peut bénéficier de 4 soins.





Ils se déroulent dans la cabine aménagée au sein des locaux du Comité, dans l'Espace Ligue mais pour accompagner les personnes malades au plus près de leur domicile, la Ligue contre le cancer de la Loire finance des séances de soins socio-esthétiques au sein de la maison de Santé « Les Collines du matin » de Panissières depuis cette année.

Nombre de participants

2023

117

L'Ecole Darfeuille a reconduit son partenariat avec la Ligue et les étudiantes offrent aux aidants à la fois un moment de détente mais aussi des conseils pour reproduire le soin sur la personne qu'ils accompagnent. Le patient bénéficie en parallèle d'un soin par l'esthéticienne référente à l'Espace Ligue.

Programme d'Education Thérapeutique du Patient

Le Comité dispose d'un projet d'Education Thérapeutique du patient « Améliorer ma qualité de vie après un cancer » auprès de l'Agence Régionale de Santé Auvergne Rhône-Alpes en fin d'année 2021.

Ce programme est coordonné par Claudie Methe, et a pour objectifs de mieux gérer et appréhender les difficultés liées aux traitements, prévenir le risque de récurrence et améliorer le quotidien.

4 thématiques sont définies, les séances se déroulent à l'Espace Ligue par des professionnels formés à l'ETP :

- L'alimentation au quotidien : Que modifier dans mon alimentation ? 5 séances animées par une diététicienne du Comité
- L'Activité Physique Adaptée (APA) : Quels liens entre activité physique et prévention d'un cancer ? 2 séances animées par un professeur d'APA
- Le Retour à l'emploi : Comme réussir mon insertion professionnelle ? 1 séance animée par une Conseillère en Economie Sociale et Familiale du Comité et le médecin du travail, référent du programme.
- La Vie intime et affective : Comment gérer ma relation de couple suite aux traitements et l'image de mon corps ? 2 séances animées par une psychologue sexologue

En amont du programme, Romane Beraud, Sophie Bonamour ou Claudie Methe, salariées du Comité proposent aux patients un Bilan Educatif Partagé d'une heure pour cibler leurs besoins et leurs attentes.

Un programme personnalisé avec les séances ciblées est établi à chacun d'entre eux.

Un bilan final est proposé à chaque patient à la fin de son programme. Ce temps individuel lui permet de s'exprimer sur ces compétences et connaissances acquises lors des séances.

Sur l'année 2023, l'équipe a réalisé **27 bilans éducatifs** partagés et **16 bilans finaux**.

Plusieurs sessions pour chaque thématique ont été animées.

Thématique	Nombre séances	Nombre patients
Alimentation	14	15
Activité physique Adaptée	4	4
Retour à l'emploi	3	21
Vie intime et affective	6	7

Cancer et emploi

Un programme en 4 séances est ouvert aux personnes en arrêt maladie ou aux demandeurs d'emploi. Les objectifs sont de faciliter un maintien dans l'emploi ou une reprise, d'apporter des connaissances sur les acteurs et les dispositifs mais aussi de lever des freins en favorisant les échanges entre les participants et les intervenants.

Ce programme est animé en partenariat avec la médecine de santé au travail et le service social CARSAT et l'intervention de plusieurs professionnels (médecin du travail, assistant social, psychologue, DRH) mais aussi d'une patiente ressource. 3 sessions ont eu lieu sur St-Etienne.

Une collaboration plus étroite avec la médecine du travail Loire Nord a permis de mettre en place pour la première fois une session sur Roanne, à l'automne. La Ligue était également présente à la journée maintien dans l'emploi à Roanne.

Des rencontres ont aussi permis de tisser des liens avec la médecine du travail de la MSA. 2 médecins du travail participent à l'animation des séances sur St-Etienne et Roanne.

Ce programme est coordonné par Sophie BONAMOUR, conseillère en économie sociale et familiale, salariée du Comité.

Nombre de sessions : **4 sessions avec 4 ateliers**



Nombre de participants

2023	21
------	----

Le Comité sensibilise également les employeurs à la question du retour à l'emploi. L'outil Serious game « cancer et emploi » a été proposé en présentiel au siège de l'entreprise Bâtir et Loger ou encore en distanciel pour les salariés des boutiques Carré Blanc dans le cadre d'un partenariat national avec Malakoff Humanis.

Des rencontres préparatoires ont également permis de créer du lien avec des partenaires tels que le MEDEF.

L'atelier d'aide à la remobilisation cognitive

Le Comité poursuit sa collaboration avec onCOGITE qui propose un programme d'accompagnement des patients, après les traitements d'un cancer, pour les aider à mieux appréhender et lutter contre les troubles cognitifs, notamment lors de la reprise d'une activité professionnelles. Ils se caractérisent par des troubles de l'attention, des difficultés de mémorisations, d'apprentissage et de rappel des informations. Chaque atelier se déroule en distanciel et est encadré par un neuropsychologue.

Il est recommandé aux participants de réaliser au moins une quinzaine de séances de 1h30 hebdomadaires sur 4 mois pour une prise en charge efficace.

Nombre de participants

2023	27
------	----



Le Coaching

Cet accompagnement est destiné en priorité à des personnes à haut risque de cancer, prises en charge au sein de l'Unité d'oncogénétique du CHU de St-Etienne. Il est également proposé aux personnes ayant des difficultés à revenir dans l'emploi.

Nombre de participants

2023	3
------	---

L'objectif est d'aider et de soutenir les personnes pour :

- Réfléchir sur leur avenir professionnel
- Retrouver et renforcer leur confiance
- S'inscrire dans une activité physique adaptée
- Rechercher et construire des solutions face à des parcours complexes

Accompagnement de la filière AJA, adolescents et jeunes adultes

Cette année, deux programmes d'équithérapie se sont déroulés au printemps et à l'automne, comprenant 5 séances chacun d'équithérapie relationnelle. Ils ont permis d'accompagner 9 jeunes patients traités pour un cancer.

Cette pratique de médiation équine est décrite comme une relation d'aide, accompagnée par le cheval qui réagit « en miroir » de notre énergie, de nos émotions et de notre langage corporel. L'objectif est de les aider à améliorer l'estime de soi et à se réapproprier leur capacité à agir. Ces séances sont aussi des moments de détente et de convivialité.



Une infirmière référente AJA présente ce programme d'équithérapie relationnelle aux jeunes patients et les accompagne lors des séances animées par une spécialiste. Ce programme fait l'objet d'une évaluation dirigée par une sociologue.

Un autre projet a été initié pour faire découvrir des activités nautiques (aviron bien-être et kayak santé), sur le site Natura 2000, encadrées par l'Union sportive Vigie-Mouette.

Le Comité participe au Comité de pilotage qui se réunit une fois par trimestre. Il a été proposé la mise en place d'un accompagnement pour les parents ayant un adolescent malade. Plusieurs séances seront proposées sur différentes thématiques, toutes animées par la psychologue clinicienne avec laquelle le Comité collabore et des professionnels des établissements de santé qui prennent en charge des AJA : CHU et HPL.

Les actions en faveur des aidants

Trois sessions du programme en faveur des proches aidants intitulé « Mieux accompagner les proches et les aidants » se sont déroulées et ont accueilli 14 participants à au moins une séance sur les 5 qui sont proposées. Les objectifs sont de faire prendre conscience à l'aidant de sa place, d'apporter une connaissance de la maladie cancéreuse et du parcours de soins, de favoriser le dialogue entre l'aidant et la personne malade, de permettre l'expression des émotions, d'éviter l'épuisement et les traumatismes, et de limiter les conséquences sur la santé mentale et physique.

La Ligue a organisé des portes-ouvertes en lien avec la journée nationale des aidants pour promouvoir son offre de services et informer des partenaires tels que les structures d'aide à domicile.



Le Comité participe au groupe de travail national sur ce sujet, il a communiqué sur la journée des aidants en octobre.

Sur le plan local, il collabore avec Danaecare, association installée à St-Etienne, qui œuvre dans l'intérêt des aidants, quelle que soit la pathologie de la personne accompagnée.

Le comité a également participé aux rencontres en cancérologie portées par le 3C Oncoloire. Un atelier « la place des aidants » a été proposé pour des professionnels du secteur médical ou médico-social.



Les soins globaux post-traitement

Depuis octobre 2021, le Comité Loire de la Ligue contre le cancer organise et assure la coordination du parcours de soins après cancer sur son département et la zone limitrophe de la Haute-Loire, coordonné par Romane BERAUD.

Un forfait de 180 € par personne est pris en charge par la sécurité sociale pour 3 soins de support, prescrits par le médecin généraliste, oncologue, ou spécialiste d'organes à des personnes malades ayant terminé leur traitement depuis moins d'un an.

Les soins de support concernés par ce dispositif sont :

- Un bilan d'activité physique adaptée
- Un bilan psychologique avec ou sans consultation(s) de suivi
- Un bilan diététique avec ou sans consultation(s) de suivi

Le maillage territorial avec les professionnels s'est élargi depuis sa mise en place. En 2023, le Comité collabore avec 20 diététiciens et 14 psychologues de proximité pour assurer les bilans et les suivis des patients.

Les bilans d'Activité Physique Adaptée (APA), sont réalisés par les professeurs d'APA du Comité Olympique et Sportif de la Loire, de Roannais Agglomération et du DAHLIR 43.

En 2023, **169 prescriptions** ont été réceptionnées et **140 patients** orientés vers au moins un professionnel en soins de support oncologique.

32 bilans d'Activité Physique Adaptée, 62 bilans diététiques et **29 bilans psychologiques** ont été réalisés.

À la suite des bilans, ce sont **145 consultations diététiques** et **59 consultations psychologiques** qui ont effectuées.

Le Comité a financé en plus du forfait de 180€, mis à disposition par la sécurité sociale, des prises en charge supplémentaires pour l'accompagnement psychologique. 25 consultations ont été financées directement par le Comité.

Une évaluation de satisfaction et d'amélioration de la qualité de vie est proposée aux patients à la fin du ou des bilan(s) réalisé(s) et à 1 an après l'entrée du parcours.

Cette mission est réalisée par les bénévoles de l'Espace Ligue qui contactent individuellement par téléphone les patients et leur proposent de répondre au questionnaire. Depuis le lancement du parcours, c'est 136 personnes évaluées.

Le Comité a poursuivi les rencontres territoriales auprès des prescripteurs et professionnels de santé, auprès des CPTS, des maisons de santé, en établissements hospitaliers ...

La promotion du dispositif a été réalisée lors d'événements dédiés aux professionnels de santé dans le cadre du Réseau Onco Aura, lors du Congrès de Santé Publique France ou lors de la soirée du 3C Onco Loire.

Le Comité est également en lien avec l'ARS Délégation Loire, il participe au COPIL Cancer et au groupe de travail « parcours de soins après traitement d'un cancer ».

La mise en place du dispositif a permis de faciliter et d'améliorer l'accès aux soins de support sur le territoire et de créer des liens avec des nombreux professionnels et prestataires.

Le comité de la Loire a engagé une réflexion à travers la rédaction d'une lettre d'intention pour répondre à l'Appel à Manifestation d'Intérêt de la Ligue en collaboration avec le 3C ONCOLOIRE et le CSI rattaché à l'Ecole des Mines. Le projet portera sur l'accès SOS Post Cancer : élargir la participation des patients-bénéficiaires au parcours de soins global après traitement d'un cancer.



Collaboration avec des patient ressources



De nouveaux patients ressources témoins et modérateurs ont été recrutés et formés pour intervenir auprès des étudiants, futurs professionnels de santé.

Le Comité est intervenu pour chaque séance avec deux patients ressources « témoins » et un modérateur :

- A l'IFSI de Bellevue, 1 intervention
- A l'IFSI de Montbrison, 2 interventions en sous-groupes
- A l'institut de formation des Ambulanciers, 2 interventions
- Après de 2 MFR, 2 interventions

Une démarche a été initiée auprès de la Faculté de médecine de St-Etienne pour intervenir en janvier 24.

Une patiente ressource « parcours » intervient en distanciel auprès des personnes porteuses de l'un des gènes de prédisposition aux cancers et prises en charge dans l'Unité d'Oncogénétique du CHU de St-Etienne. Par son expérience de la maladie et sa formation, la patiente ressource a accompagné 4 patientes. Un autre projet est en cours pour intégrer des patientes ressources en service de Chirurgie gynécologique du CHU de St-Etienne pour offrir un espace d'écoute et de partage non soignant, permettant de faire part d'une expérience à d'autres femmes.

Couture et soutien

La Ligue contre le cancer a reçu de nombreux coussins cœur, coussins destinés aux femmes opérées d'un cancer du sein. De nombreuses personnes, associations et commerces ont réalisé ce type de coussins cœur remis aux unités de soins mais aussi des bonnets et des sacs à redon.

Forum « vivre avec un cancer »

La Ligue a organisé en janvier 23 son Forum, pour la 1^{ère} fois avec le 3C ONCOLOIRE, dans les salons du stade Geoffroy Guichard à St-Etienne. 208 participants ont assisté à un atelier, une conférence ou ont visité l'espace animation dans lequel se trouvaient des stands sur de nombreuses thématiques. On note une grande proportion de professionnels de santé, 70 % des visiteurs ou exposants.

Les sujets ont permis d'aborder les nouvelles thérapeutiques, le parcours de soins en cancérologie, le maintien dans l'emploi, les troubles cognitifs, l'onco-réhabilitation comment et pour qui ? Cet événement organisé grâce à une collaboration avec les acteurs du territoire, les professionnels de santé, les établissements de santé et le soutien de St-Etienne Métropole a permis d'apporter des informations claires, de créer des échanges et de partager sur des actualités.



4.1.2 – Aider

La Ligue est confrontée à des situations de précarité nombreuses et c'est pourquoi, la Commission Sociale intervient pour venir en aide aux personnes :

- Quand la maladie entraîne des frais supplémentaires (aide-ménagère, frais médicaux non pris en charge, déplacement ou hébergement de proches venus soutenir la personne malade...),

- Quand l'absence de ressources suffisantes met en péril la vie quotidienne du malade et de sa famille : prise en charge ponctuelle de factures (EDF, gaz, loyer...), aide alimentaire exceptionnelle...

Les aides financières accordées par la Ligue ont un caractère ponctuel et sont généralement complémentaires de dispositifs d'aide sociale de droit commun.

Chaque dossier, constitué par un travailleur social, comporte une enquête sociale complète et un certificat médical établissant l'existence d'un cancer ou de séquelles invalidantes d'un cancer. Ce certificat, destiné au médecin de la Commission sociale de la Ligue, est joint sous pli fermé afin de garantir le secret médical.

La Commission sociale, qui examine les demandes d'aide financière est composée de membres désignés par le Conseil d'Administration :

- Trois médecins référents : Dr Philippe COLLET, Dr Chantal RENAUD, Pr. Thierry SCHMITT
- Les trésoriers : Philippe COTTIN, Annie PORTE
- Un travailleur social : Sophie BONAMOUR



L'examen des aides à domicile est assuré par Eliane CHALET, Assistante sociale bénévole et Sophie BONAMOUR Conseillère en Economie Sociale et Familiale. L'objectif est d'apporter une réponse rapide et parfois d'assurer une prise en charge en urgence, avant les dispositifs légaux ou en complément de ceux-ci.

Ce sont au total 244 foyers qui ont bénéficié d'un soutien.

La CPAM apporte un soutien financier au Comité, 55 000 € lui ont été attribués pour prendre en charge des interventions d'aides à domicile pour les personnes malades. Cette somme sera utilisée sur l'année 2024.

Un travail important a également été initié pour sécuriser le circuit des dossiers de demande d'aide et l'archivage des dossiers, au regard de la RGPD.

Rencontre des acteurs et partenaires

La Ligue collabore avec les différents services sociaux quelles que soient leurs appartenances. Des actions particulières ont été mises en œuvre pour favoriser l'accès des personnes aux soins de support et améliorer les connaissances des professionnels sur nos modalités d'attribution des aides. De nombreux échanges ont eu lieu via une participation à des forums, et/ou des rencontres initiées par la Ligue notamment avec la Commission d'Action Sociale de la CPAM de la Loire, les Appartements de Coordination Thérapeutique de l'ACARS, les travailleurs sociaux de la MSA, l'ADAC, etc ...

La Ligue est intervenue dans le jury de sélection des futurs CESF, au campus St-Michel.

Un outil pour l'accès aux droits et démarches spécifiques à la pathologie cancer

Il est essentiel pour les personnes malades et leurs proches de connaître leurs droits et de réussir à les mettre en œuvre à toutes les étapes de la maladie, du moment du diagnostic, pendant et après les traitements, et ce, quel que soit leur statut professionnel et leurs difficultés sociales.

La Ligue nationale contre le Cancer dispose d'un site internet « Mes Droits Mes Démarches » accessible à partir du lien suivant : <https://droit-demarche-cancer.fr>
En 2023, le Comité a continué à faire la promotion de ce site.

L'action sociale

L'Action sociale répond à un besoin exprimé par les personnes malades et leurs proches, d'être accompagnés dans les démarches administratives et d'accès aux droits.

Sophie BONAMOUR participe au groupe de travail national sur l'action sociale, animé par la fédération nationale. Ce travail de réflexion a pour but de développer une offre d'action sociale homogène au sein des comités de la Ligue et ainsi permettre de réduire les disparités territoriales en matière d'accès aux droits.

La Ligue propose des interventions aux côtés des assistantes sociales des établissements de santé, afin de présenter l'accompagnement proposé par la Ligue et les aides possibles.

Type	Nombre de demandes	Montant attribué
Aides financières	105	48 972 €
Aides à domicile	206	104 898 €
Total	311	153 870 €

4.1.3 – Soutenir

Soutien financier aux acteurs du territoire

Au CHU de St-Etienne, en secteur d'hématologie stérile

- Rémunération d'un professeur d'APA,
- Rémunération d'une socio-esthéticienne,

Au Centre Hospitalier de Roanne :

- Rafraichissement des locaux de l'unité d'hospitalisation d'oncologie avec la création de 2 chambres accompagnants et d'un espace détente. Mise à disposition de vaisselle et de décoration pour le salon des familles.

A l'UJM :

- Prise en charge pour moitié d'un appareil de mesure de la taille et de la concentration des vésicules extracellulaires, destiné à des recherches cliniques menées par les Dr Chalayer et Dr Duchez.

Les associations

- Soutien à l'Association des Stomisés (IAS), permettant d'organiser des rencontres et des visites auprès des personnes stomisées et des familles ;
- Soutien à JALMALV, dans l'accompagnement et l'écoute auprès des personnes gravement malades, en fin de vie ou en deuil ;
- Soutien au développement de l'association « Dessine-moi la high tech » qui va animer des ateliers en service d'oncopédiatrie du CHU de St-Etienne avec des objets connectés.



4.2. – Prévention et Promotion des dépistages

L'ensemble des actions d'information, de prévention et de promotion des dépistages a représenté en 2023, une somme de 230 k€ pour le Comité de la Loire.

Le Comité a obtenu les soutiens de :

- la Ville de Saint-Etienne : 500 €, Saint-Etienne Métropole : 3 000 €, CGET : 2 000 € pour développer un projet sur les quartiers Politique de ville intitulé « être jeune, se protéger des cancers pour prendre soin de sa santé » : actions en direction des jeunes et des parents pour aborder notamment les papillomavirus et la vaccination.
- de la Communauté d'Agglomération « Roannais Agglomération » : 6 550 € afin de déployer le projet « Ateliers Gourmands » auprès de structures sociales présentes sur le territoire, mettre en place des « Espaces Sans Tabac » en partenariat avec les communes, installer l'exposition itinérante sur un établissement scolaire accueillant des jeunes de 15 à 19 ans et la mise en place des Healthscape Game auprès des jeunes.
- de l'Université Jean Monnet pour sa participation au programme Alliance : 14 536 €.
- de la CPAM pour une action développer pendant le Moi(s) sans tabac : 3 725 €

4.2.1. Sensibiliser et Informer

a. La sensibilisation du grand public

Il s'agit de s'associer à des événements qui accueillent du public afin de mener des actions de sensibilisation sur les facteurs de risque et les facteurs protecteurs du cancer.

Le Comité a animé un stand sur l'équilibre alimentaire et la prévention des cancers lors de 6 journées « santé » organisées par des partenaires.

7 temps d'échanges autour du petit déjeuner ont été organisés avec des parents au sein de 5 écoles.

2 ateliers ont été organisés autour de l'équilibre alimentaire pour les parents dans une crèche et pour des séniors.

Le Comité a participé à la journée mondiale sans tabac et à la journée sur les cancers ORL organisées par le CHU de St-Etienne.

2 ateliers sur les facteurs de risques et facteurs protecteurs des cancers ont été animés pour un club sportif et les résidents d'une maison de retraite.



Le Comité a été de nouveau associé à l'évènement Sportiv'été mis en œuvre au mois de Juillet par la ville de Firminy pour sensibiliser à la protection solaire.

Le Comité a animé une conférence à Champoly pour échanger sur les cancers masculins à l'occasion du Challenge des gentlemen.

Le magazine Vivre

Le magazine de la Ligue « Vivre », permet de recevoir de l'information tous les trimestres. Il est disponible au Comité ou par abonnement annuel - 4 numéros pour 10 €.

b. Les actions auprès des enfants et des jeunes

Le Comité développe de nombreuses actions en milieu scolaire qui se déclinent autour de 3 axes complémentaires :

- Apporter aux jeunes les informations nécessaires à leur protection
- Leur permettre de développer des compétences personnelles, sociales et civiques
- Développer leur regard critique vis-à-vis de l'environnement et de la société dans lesquels ils évoluent.

Le site d'éducation à la santé « LIG'UP »

En ligne depuis le 14 mars 2018, Lig'up est un site internet ressource, dédié à la prévention et l'éducation à la santé pour les jeunes et les enseignants, accessible à partir du lien suivant : <https://lig-up.net/>



La plateforme "Junior" rassemble des contenus variés : vidéos, jeux interactifs, bandes dessinées, articles infographies, sondages sur des thèmes « forme et bien-être ». La plateforme "Communauté éducative" propose en complémentarité, des dossiers pédagogiques thématiques. Elle présente également les outils et initiatives de la Ligue contre le cancer.

Clap'Santé

Chaque trimestre, Clap'santé, le magazine de prévention santé pour les jeunes (9 à 13 ans) édité par la Ligue, présente des actus santé, des reportages sur des actions de terrain, des informations et des zooms sur la prévention des cancers, des articles sur

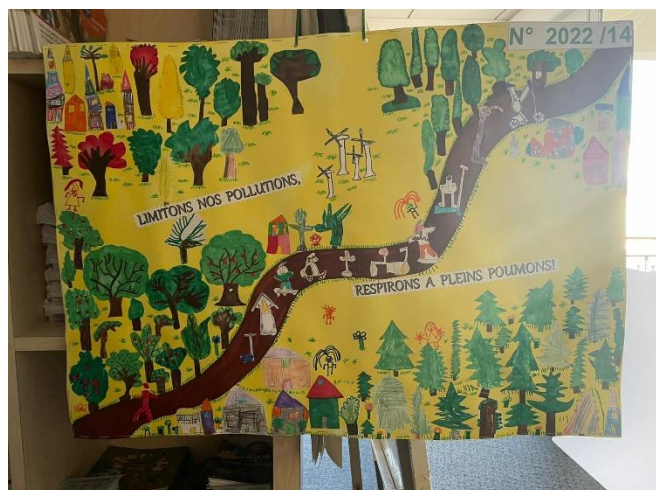


l'alimentation, l'activité physique, le tabagisme ou encore le soleil Sans oublier des jeux et bandes dessinées pour se détendre, des fiches pratiques détachables pour la vie de tous les jours, et des témoignages de jeunes pour savoir « ce qu'ils en pensent ... ». En 2023, le Comité compte 9 enfants abonnés en individuel et 52 adultes relais abonnés, et il a diffusé 2 840 magazines sur l'année.

Le défi Collectif de créations artistiques

Depuis plus de 20 ans, la Ligue contre le Cancer propose aux enseignants des écoles maternelles et primaires, publiques et privées, une démarche originale d'éducation à la santé, à travers un défi de créations artistiques. L'objectif de ce défi collectif est de sensibiliser les élèves à l'adoption de comportements favorables à leur santé, par le biais de la création.

Pour l'année scolaire 2022-2023, le thème était : « La qualité de l'air, j'en fais mon affaire ! »



15 classes se sont inscrites au défi. 450 enfants de la maternelle au CM2 ont travaillé sur la thématique tout au long de l'année. Un cadeau remis à tous les participants, a permis de valoriser la mobilisation des enfants. Le Comité a également récompensé 3 classes en leur attribuant un prix.

Compagnie Ennoia

Le comité a rencontré les porteurs du projet « Les classes créatives : Prévention contre le papillomavirus » pour échanger et préparer le travail d'écriture de leur spectacle, qui évoluera par la suite en ateliers de sensibilisation par le biais du théâtre. Cette compagnie de théâtre professionnelle « Ennoia », soutenue pour son projet novateur, a pour objectif de jouer devant des collégiens afin de favoriser la prévention HPV.

Les programmes d'éducation à la santé en milieu scolaire

Ils ont pour but d'accompagner les jeunes pour prendre soin de soi.

Plusieurs séances sont proposées sur différentes thématiques en lien avec la prévention des cancers. Les interventions réalisées s'insèrent dans les projets portés par les classes.

- Sur l'alimentation

Nombre de participants	
Ecole maternelle et primaire SURY LE COMTAL	153
Ecole maternelle de Champagne ST-ETIENNE	40
Ecole St-Joseph L'ETRAT	26
Ecole St-Joseph ST JEAN BONNEFONDS	52
Campus Agronova PRECIEUX	18
Collège Ste-Marie ST CHAMOND	63
Lycée la Salézienne St-ETIENNE	71
Lycée Montravel VILLARS	39
MFR St GERMAIN LESPINASSE	33
MFR MORNANT EN FOREZ	53
Lycée Simone Weil ST-PRIEST EN JAREZ	90
CFA du Roannais MABLY	37
IUT la Métare ST-ETIENNE	18
CROUS de ST-ETIENNE	15
Unis Cité ROANNE	8

- Sur le tabac

Nombre de participants	
Ecole Les Petits Chapeliers CHAZELLES SUR LYON	52
Ecole Raoul Follereau CHAZELLES SUR LYON	50
Collège LA TALAUDIÈRE	446
Collège Ste Marie ST-CHAMOND	182
Lycée E.Mimard ST-ETIENNE	45
Lycée Simone Veil St PRIEST EN JAREZ	7
Lycée Le Renouveau ST GENEST LERPT	42
Lycée pro Beauregard MONTBRISON	25

Suite au financement de la CPAM, le Comité a animé 8 stands auprès des jeunes dans le cadre du Moi(s) sans tabac afin de les inciter à participer à des groupes d'accompagnement vers l'arrêt du tabac. Ceci a permis de rencontrer 180 jeunes.

Le Mois(s) sans tabac a été aussi l'occasion de proposer notre healthscape game à 60 jeunes du lycée Mimard à La Comète de St-ETIENNE.

2 autres stands ont été animés en dehors du Moi(s) sans tabac et ont permis de rencontrer une trentaine de jeunes.



- Sur l'alcool

Nombre de participants	
Lycée La Salésienne ST-ETIENNE	70
Campus Agronova PRECIEUX	50
Campus Agronova St-GENEST MALIFAUZ	52
Lycée Simone Weil St-PRIEST EN JAREZ	96
Lycée forestier de NOIRETABLE	92
Cité scolaire Albert Thomas ROANNE	152
MFR de ST-GERMAIN LESPINASSE	19
BDE IUT ST-ETIENNE	26

- Sur le soleil

56 élèves de CE2/CM1 ont participé à une séance sur la prévention solaire.

- Sur les facteurs de risques et facteurs protecteurs

En partenariat avec Jeune & rose, le comité a proposé une animation avec les casques de réalité virtuelle pour échanger avec les lycéens sur cette thématique : 3 établissements ont accueilli l'action, ceci a permis de rencontrer 137 jeunes.

- Sur les papillomavirus et le dépistage du cancer du sein

1 intervention a été proposée à 70 élèves de l'école Darfeuille sur le site de St-Etienne et une sur le site de Roanne afin de sensibiliser les élèves au dépistage organisé du cancer du sein, à l'auto-surveillance et sur les papillomavirus.

- Sur la santé de façon plus globale

L'école Ste-Anne de Bourg-Argental, l'école St-Joseph à Sury le Comtal et l'école St-Nicolas de St-Just-St-Rambert ont sollicité le Comité pour animer 2 séances auprès de même classe. 203 élèves ont ainsi pu participer à une séance sur l'alimentation et une séance sur le sommeil et les écrans.

Dans le cadre de notre partenariat avec l'Institut Présage (Institut Universitaire Stéphanois dédié à la prévention), le Comité participe au projet ALLIANCE qui a pour objectifs de :

- Créer un environnement favorable à la santé dans les écoles primaires
- Créer un environnement communal favorable à la santé
- Mettre en place des actions de promotion de la santé auprès des élèves en classes primaires.

Le Comité a donc réalisé la passation de questionnaires auprès des élèves sur une école investie et a pu présenter le projet à 3 autres écoles. Celui-ci se poursuit sur 2024 avec notamment les temps de formation pour les enseignants et personnel communal.

Explo Santé

Le Comité s'est investi dans la mise en place d'un projet de recherche interventionnelle pour « une école promotrice de santé » s'intitulant : « Explo Santé ». Il s'agit d'un programme pluriannuel de recherche interventionnelle basé sur le développement des compétences psychosociales de l'enfant et la création d'environnements favorables en milieu scolaire.

Celui-ci comporte deux volets : l'un sur l'éducation à la santé et l'autre sur les environnements de vie. Les interventions suivront une cohorte d'élèves du CM1 à la sixième à partir de 2023.

Pour l'année scolaire 2022-2023 : 301 élèves, dont 190 élèves de CM1, des écoles de Firminy ont bénéficié de 10 séances chacun, entre le mois de mars 2023 et le mois de juin 2023. Puis ce sont 294 élèves des mêmes écoles, dont 194 élèves de CM2, qui ont débuté une nouvelle séquence de 10 séances chacun en novembre 2023 et qui s'est achevée en mars 2024.

Grâce à différentes activités ludiques et pédagogiques, les élèves ont pu travailler sur « mieux se connaître pour savoir prendre soin de sa santé ». Ils peuvent aborder les émotions, prendre conscience de leurs besoins et de leurs qualités...

Ce programme fait l'objet d'un financement spécifique par la Ligue nationale contre le Cancer et les dépenses se rapportent à la mission recherche.



Sensibilisation avec l'exposition itinérante « le cancer, mieux le connaître pour mieux m'en protéger ».

Le lycée Simone Weil à St-Priest en Jarez, le lycée horticole Montravel à Villars, le CFA du roannais à Mably, les lycées Les Horizons et les Monts du lyonnais à Chazelles sur Lyon et la Comète à St-Etienne ont accueilli l'exposition, à minima une semaine sur chaque site, pour sensibiliser les jeunes.

Une demi-journée d'animation a été proposée à chaque structure en accompagnement de l'exposition. Le thème a été choisi avec les référents.

De plus, des professionnels des lycées de Chazelles sur Lyon ont été « formés » à l'accompagnement de l'exposition afin de pouvoir guider les élèves.



Lors d'évènements

Le Comité a animé des stands afin de sensibiliser les enfants et les jeunes à l'alimentation.

60 élèves ont ainsi pu participer aux animations proposées lors de la journée Sport Santé Place Bellevue à St-Etienne, 24 CM2 lors de la journée santé à l'Amicale laïque de Beaubrun à St-Etienne et 50 enfants de CE2 lors de la semaine du pain à St-Etienne.

Le Comité a également sensibilisé à la protection solaire 160 élèves de GS au CE2 des écoles de Firminy lors des Sportiv'été.

En centres de loisirs

Le Comité a sensibilisé 113 enfants à travers des ateliers sur l'alimentation ou le tabac.

c. Les actions à destination des publics fragiles

Pour les jeunes :

- « Être jeune, se protéger des cancers pour prendre soin de sa santé »
10 structures des quartiers prioritaires politique de la ville sur la Ville de St-Etienne et de St-Etienne Métropole ont accueilli ce projet qui a permis de rencontrer 136 jeunes sur 28 séances. En effet 3 séances étaient proposées à chaque groupe : une sur la santé, une sur l'animation d'un healthscape game et la troisième sur les papillomavirus.



Ce projet a également permis d'organiser une rencontre avec les référents des jeunes pour mettre à jour leurs connaissances notamment sur les papillomavirus, 8 personnes ont pu y participer.
Un seul temps avec les parents a pu être mis en place.

- Interventions sur l'alimentation :
69 jeunes des missions locales de Montbrison, Andrézieux et St-Etienne ainsi que de la Sauvegarde 42 à Roanne et du Centre éducatif fermé de ST-Germain

Lespinasse ont pu participer à des ateliers pour échanger sur l'équilibre alimentaire.

- Interventions sur l'alcool :
20 jeunes en service civique de l'AFEV ont participé à l'healthscape game alcool.

Pour les adultes :

- Les ateliers gourmands

Le comité intervient toujours pour sensibiliser les publics fragiles et en situation de précarité sur l'équilibre alimentaire à petits prix. Les ateliers permettent d'aborder l'équilibre alimentaire mais aussi le plaisir, le partage et la convivialité tout en réalisant à chaque séance, une recette avec les bénéficiaires. Une des séances a été dédiée à l'importance de pratiquer une activité physique régulière.

Le projet des ateliers gourmands a été déployé sur le Roannais suite au financement de Roannais Agglomération. 12 séances auprès de 3 structures sociales ont été réalisées.

L'équipe prévention a répondu aussi aux sollicitations d'autres structures et a pu mettre en place 28 séances dans 7 structures pour 68 personnes.

Le Comité est intervenu pour présenter ce projet lors d'un colloque organisé par l'IREPS Auvergne-Rhône-Alpes.

- Les ateliers collectifs

Le comité a animé 8 séances afin d'échanger sur l'alimentation ou le soleil ou les facteurs de risque et facteurs protecteurs des cancers : 100 personnes ont pu y participer.

Le comité a tenu un stand lors de la journée santé organisé par l'ADAPEI : 30 personnes en situation d'handicap ont pu échanger sur les facteurs de risques et facteurs protecteurs en lien avec l'alimentation. Il a également animé un atelier sur le dépistage dans le cadre d'octobre rose à l'IME transverse d'AESIO.

Le Comité a poursuivi son soutien à l'opération paniers solidaires de légumes, portée par deux structures : les jardins d'Oasis à St-Just St-Rambert, et le CILDEA Jardin d'Astrée à Boën sur Lignon. Ces paniers sont proposés aux personnes accompagnées par des épiceries solidaires, des Centres sociaux, des associations caritatives. Ce sont des actions complémentaires des ateliers de sensibilisation sur l'intérêt de bien manger.

L'exposition itinérante du Comité a été installée au centre social de Beaulieu à St-Etienne.

L'équipe a assisté aux assises de la prévention organisées par Saint-Etienne Métropole et a réalisé un poster pour présenter l'action C3PO menée sur les quartiers Politique de Ville pendant 2 ans.



d. Les actions en entreprises

Le Comité a poursuivi son implication dans le groupe de travail national "Lig'Entreprises engagées contre le cancer".

Ce programme a pour objectifs de :

- Sensibiliser les collaborateurs à une meilleure connaissance du cancer et ses répercussions sur l'emploi ;
- Soutenir les managers dans l'accompagnement d'un salarié atteint de cancer ;
- Sensibiliser les équipes à la prévention et aux dépistages des cancers.

Le comité est intervenu tout au long de l'année auprès d'entreprises du territoire sur l'alimentation, les facteurs de risque et protecteurs des cancers, le sevrage tabagique, l'alcool, les papillomavirus et la vaccination HPV. Au total, ce sont plus de 900 salariés sensibilisés. Le serious game a été proposé aux salariés de l'entreprise Bâtir et Loger en complément d'ateliers prévention et promotion des dépistages.



Lors des campagnes nationales Octobre Rose et Mars Bleu, les salariés du Département de la Loire, du siège de Casino, de Coveris, d'Evolutis et de la SAGRA ont pu bénéficier d'ateliers autour des dépistages du cancer du sein et du cancer colorectal ainsi que les équipes d'établissements hospitaliers publics et privés du territoire.

Un partenariat a été réalisé avec la médecine du travail Santé Sud Loire au Travail qui a invité ses adhérents à participer à des ateliers dans le cadre d'Octobre rose et du Challenge des gentlemen. 156 salariés ont été rencontrés.

Le Comité a participé à un webinaire organisé par le Gérontopôle pour sensibiliser les professionnels sur l'alimentation dans la prévention des cancers et pendant les traitements : 48 participants.

En début d'année, le Comité a proposé 2 séances de suivi aux 8 salariés de l'entreprise LOCAM investis dans le sevrage au tabac.

Le Comité a engagé une réflexion avec la Fédération du BTP afin de voir comment sensibiliser les salariés de leur filière.

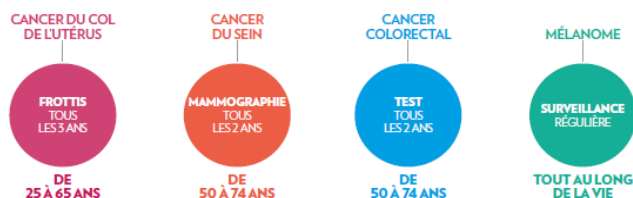
NOVEKA a invité la Ligue contre le cancer à sa nouvelle édition du MED5P qui portait notamment sur le thème sur la prévention des cancers, sédentarité et activité physique dans la sphère professionnelle.

La Ligue s'est associée à l'Institut Présage qui a une expertise en prévention et recherche interventionnelle pour répondre à l'appel à projet de St-Etienne Métropole, du CLARA et de NOVEKA sur les perturbateurs endocriniens. L'objectif principal du projet déposé « Perturbateurs Endocriniens et Restauration Collective » est de réduire l'exposition aux PE présents via l'alimentation et ses contenants au sein de restaurants collectifs de la métropole de St Etienne (personnels et bénéficiaires). L'objectif secondaire est d'améliorer la connaissance scientifique sur les pratiques et les représentations sur les PE parmi le personnel de restauration collective. La Ligue contre le Cancer sera sollicitée pour participer aux différentes actions auprès des publics. Les outils développés dans le cadre du projet COPE ADOS y compris les outils d'évaluation seront mis à disposition (avec formation) par l'équipe HYGEE. Cette Chaire a déjà une expérience dans le cadre d'un projet de recherche interventionnelle de prévention des perturbateurs endocriniens auprès des adolescents en milieu scolaire COPE ADOS, soutenu par la Ligue nationale contre le cancer.

4.2.2. Promouvoir les dépistages organisés

La Ligue réaffirme la nécessité d'une information éclairée pour le cancer du sein et préconise le dépistage organisé plutôt que le dépistage individuel, qui ne bénéficie pas des mêmes critères de qualité et sécurité. Elle soutient également le développement du dépistage organisé des cancers du col de l'utérus et du cancer colorectal.

Le Comité est membre du Comité territorial de la Loire des dépistages présidé par le Dr Yves PARTRAT.



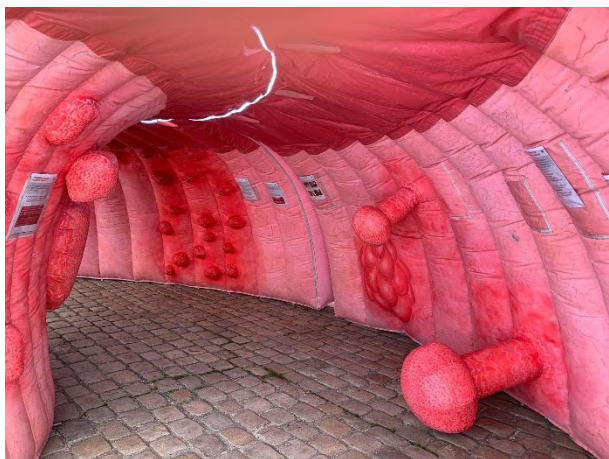
Mars Bleu – le dépistage du cancer colorectal

Dans le cadre de « Mars Bleu », mois de promotion du dépistage contre le cancer colorectal, la Ligue contre le cancer s'engage et organise des actions de prévention, de sensibilisation, d'information partout en France.

Parce que 9 cancers colorectaux sur 10 détectés précocement peuvent être guéris, la Ligue souhaite changer l'image du dépistage de ce cancer. Il convient de créer une prise de conscience dans l'opinion pour lever les doutes, les craintes, les préjugés et favoriser une meilleure connaissance des facteurs de risque et une meilleure adhésion au dépistage.

4 stands ont été organisés par les établissements de santé en partenariat avec le Comité. La commune de Champoly a également sollicité le Comité pour animer un stand lors d'une marche au bénéfice de la Ligue.

Le Côlon Tour® a fait étape pendant 2 jours place Chavanelle à St-Etienne, près de 150 personnes ont pu venir découvrir ce que sont les polypes et échanger avec les médecins présents. Le public pouvait également participer à un atelier sur l'alimentation et découvrir la place des fibres et de la viande dans la prévention du cancer du côlon.



3 ateliers ont été organisés pour les détenus du centre de détention de Roanne : le Comité animait un atelier sur le dépistage organisé du cancer du côlon mais aussi sur les facteurs de risques et facteurs protecteurs, les éducateurs sportifs de Roannais agglomération proposaient un atelier sur l'activité physique.

Octobre Rose – le dépistage du cancer du sein

Avec 61 214 nouveaux cas de cancer du sein en France métropolitaine en 2023, le cancer du sein est le plus répandu des cancers féminins. Près d'une femme sur huit sera concernée au cours de sa vie, le risque augmentant avec l'âge.

C'est pourquoi, la Ligue contre le cancer de la Loire se mobilise chaque année en faveur du dépistage organisé du cancer du sein, avec de multiples partenaires. Durant tout le mois d'octobre, de nombreuses municipalités, associations sportives, associations de commerçants et établissements hospitaliers... se sont mobilisés pour Octobre Rose. Ils ont organisé des événements sportifs, des jeux concours, des cinés-débat, des animations de prévention. L'exposition itinérante sur la prévention des cancers a été également plusieurs fois mise à disposition.



Nous pouvons citer :

- Les communes engagées : Andrézieux Bouthéon, Firminy, Chazelles sur Lyon, Veauche, Champoly, St-Etienne, St-Bonnet le Château, St-Chamond.
- Les établissements hospitaliers : l'espace Alphée Psychiatrie du CHU de Saint-Etienne, maison des usagers du CHU, l'Hôpital privé de la Loire, la Clinique Mutualiste, le Centre Hospitalier Le Corbusier, le Centre Hospitalier Georges Claudinon, le Centre Hospitalier de Roanne.
- 2 demi-journées ont été proposées au centre de détention de Roanne et la maison d'arrêt de la Talaudière afin de sensibiliser les détenus aux dépistages organisés des cancers
- Des ateliers ont été proposés sur les Maisons de santé de Panissières, St-André d'Apchon et Montreynaud à St-Etienne ainsi qu'à l'agence AESIO de Firminy.
- Une actualisation des connaissances sur les dépistages organisés des cancers a été proposée aux professionnels de la MSP de Balbigny et aux infirmiers ASALEE.

Et tous les autres partenaires associatifs ou privés : l'AFPA, les associations de commerçants St-Bonnet le Château et de Veauche, Groupama, ASSE Cœur Vert mais aussi de nombreux clubs sportifs.



Le Comité a aussi mis à disposition des kits d'informations, des kakémonos et des goodies pour relayer les messages sur le dépistage organisé des cancers du sein.



Un partenariat national avec KIABI a permis de mobiliser les magasins et les équipes du département, il se manifeste ainsi : stands d'information, dons au passage en caisse, « produits partage ».

Le Comité de la Loire en partenariat avec Emilie Fontaine, ancienne patiente et photographe, ont créé une nouvelle exposition pour promouvoir la surveillance et le dépistage. « Voyez-vous ce que je veux dire ? » est le résultat d'un travail de collaboration qui a pour but de sensibiliser la population à la campagne de dépistage du cancer du sein.



« Ouuuuuuuuuu... vous avez la chance de vous faire photographier les seins à partir de vos 50 balais ?! alors bravez cette peur, je vous encourage à y aller ! »

Les visages exposés sont ceux de 11 patients, hommes et femmes qui se prêtent au jeu du face à face pour dire que le cancer du sein n'arrive pas qu'aux autres. Ensemble, ils ont allié leur courage, leur visage et leur mammographie pour dire leur vérité, inciter les femmes mais aussi les hommes à prendre soin de leur santé.

Cette exposition se veut aussi porteuse d'espoir : l'espoir d'avoir des traitements moins lourds et moins contraignant si la maladie est détectée tôt, l'espoir de vaincre la maladie, l'espoir de vivre. Elle a pu être exposée à la Sainté Rose mais aussi en établissement de santé et à la Ligue.

L'exposition photos de 2022 « Je pose pour Octobre Rose » continue d'être relayée. Elle montre comment des femmes luttent contre un cancer et vivent avec les traces laissées par la maladie et ses traitements.

Sensibilisation aux HPV

Le Comité a participé à la journée organisée par le CHU de St-Etienne en septembre 2023. En effet, les cancers induits par les HPV (papillomavirus humains) sont évitables, et ce grâce à la vaccination.

Selon les chiffres 2022 de Santé Publique France, la couverture vaccinale (schéma complet) n'est que de :

- 41,5 % chez les filles (+ 4,1 points par rapport à 2021 pour le schéma complet) ;
- Chez les jeunes garçons, pour lesquels la vaccination n'est recommandée que depuis le 1er janvier 2021, la couverture vaccinale en 2022 est de 12,8 % pour la première dose à 15 ans (elle était de 6 % en 2021) et de 8,5 % pour un schéma vaccinal complet.

Un taux encore jugé trop faible quand on sait que 90 % des cancers HPV peuvent être prévenus par la vaccination.

Challenge des Gentlemen

En Novembre, le Comité s'est mobilisé autour du Challenge des Gentlemen pour lutter contre les cancers masculins. Les internautes étaient invités à relever différents défis sportifs et à réaliser des recettes saines et gourmandes. Ils pouvaient aussi découvrir des témoignages de patients et conseils de médecins spécialistes.

L'ADEMS a organisé 2 journées de sensibilisation autour de la prévention et des dépistages de cancers pour les étudiants de la faculté de Tréfilerie et celle de médecine. Le Comité a animé un stand sur chaque site.



4.2.3. Participation dans les plans portés par les collectivités

Plan Alimentaire Territorial

L'équipe prévention a participé aux réunions en lien avec le projet Alimentaire Territorial mis en place par Saint-Etienne Métropole.

Contrat local de santé de Loire Forez Agglomération

Le Comité a répondu présent pour participer aux différents groupes de travail du contrat local de santé. Il participe ainsi à l'état des lieux et à la construction d'actions envisagées sur ce territoire.



Le plan cancer stéphanois

La Ligue a été largement impliquée dans le plan cancer de la ville de St-Etienne, à travers ses groupes de travail, le temps de restitution et le travail préparatoire à l'installation et aux animations de l'expo Cancers, qui s'installe à St-Etienne en 2024.



4.2.4 Coordination régionale prévention

Coordination régionale prévention

Le Comité de la Loire a en charge la Coordination Prévention Auvergne Rhône-Alpes, qui est assurée par Claudie METHE. Roland JOURDY, administrateur du Comité de la Loire, préside cette coordination depuis cette année.

Celle-ci rassemble 9 Comités : l'Allier, l'Ardèche, le Cantal, la Drôme, l'Isère, la Haute-Loire, la Loire, le Puy-de-Dôme et le Rhône.

Durant l'année, 4 rencontres ont eu lieu afin d'échanger sur les projets en cours et à venir et sur les actualités du siège. Aussi, de nombreuses expériences ont été partagées entre les Comités, notamment dans différents groupes de travail : dépistages, addictions, alimentation, Challenge des Gentlemen.

Des vidéos défis et des témoignages ont été créés et partagés entre les Comités pour animer le Challenge des Gentlemen.

La coordination régionale a piloté l'organisation du colloque régional Espaces sans tabac qui aura lieu le mardi 2 avril 2024.

Lors du forum de recherche en cancérologie du CLARA à Lyon, la coordinatrice et des bénévoles d'autres comités adhérents ont présenté les différentes missions de la Ligue.

4.3 – Chercher pour guérir

L'ensemble des actions de recherche a représenté en 2023, une somme de 507 k€ pour le Comité de la Loire.

Le Comité a attribué pour des projets de recherche en cancérologie la somme de **415 895 €**.

Dans le cadre de l'appel d'offres régional, le Comité a financé 7 projets pour un montant de **225 900 €**, dont un porté par une équipe stéphanoise, de la Faculté de médecine de St-Etienne et du CHU de St-Etienne. Ces projets portent sur la prévention des métastases osseuses dans le cancer du sein, le micro-environnement des lymphomes, les déterminants cellulaires et moléculaires du dimorphisme sexuel lors de la cachexie associée au cancer, les mécanismes de progression du mélanome et les nouvelles cibles thérapeutiques, les sarcomes des tissus mous et l'IRM multiparamétrique, les mécanismes de résistance aux traitements dans les cancers du sein triples négatifs, le stress replicatif comme cible thérapeutique des sarcomes à petites cellules rondes.

Dans le cadre du partenariat avec le Cancéropôle CLARA, 2 projets ont été financés partiellement, pour un montant de **14 093,41 €**, avec d'autres Comités de la région. Ils portent sur des projets thématiques, intitulés « Cancer et personnes âgées », avec l'implication des patients ou aidants comme partenaires de recherche.

Dans le cadre des appels d'offres nationaux, le Comité a attribué un montant de **98 711 €** à 6 équipes labellisées sélectionnées par la Ligue et soutenus par le Comité de la Loire, les projets sont :

- Cibler le métabolisme des cellules cancéreuses de la prostate
- Les fonctions oncogéniques de la bêta-caténine dans le foie
- Les mécanismes oncogéniques des leucémies aiguës.
- Epigénétique et transcription dans le vieillissement hématopoïétique et la leucémie aiguë myéloïde
- Contrôle transcriptionnel de la différenciation hématopoïétique dans les leucémies aiguës myéloïdes et en réponse aux thérapies ciblées
- Etude d'une nouvelle signature épigénétique associée à l'activation oncogénique.

Le Comité a alloué une allocation pour un jeune chercheur de **43 500 €** pour son projet portant sur la validation et l'étude moléculaire de nouveaux marqueurs théranostiques de type ubiquitination dans le cancer du pancréas.

Un projet de recherche clinique a été soutenu pour **14 250 €**, il a pour objectif l'analyse des concentrations plasmatiques afin de modéliser la prédiction de la réponse à la chimiothérapie chez des patients, atteints de tumeurs neuroendocrines.

Les projets « Enfants, adolescents et cancer » représentent **19 440,61 €**.

Ils sont financés principalement grâce aux sommes collectées lors des opérations dans les centres Leclerc. Un tableau présentant l'ensemble des bénéficiaires et des financements se trouve en annexe.

Les porteurs des projets ont été invités à présenter leurs travaux lors d'une soirée intitulée « La recherche sur le cancer, de nouvelles collaborations émergentes » à



l'Hôtel de ville de St-Etienne. Cette rencontre a été organisée avec le CLARA dans le cadre de son 20ème anniversaire, en présence de son Président, le Pr. Pierre Hainaut.



Le Comité de la Loire est membre de la Conférence de la coordination de la recherche Auvergne Rhône-Alpes, le Dr Philippe Collet et Fabienne Couvreur assistent aux réunions et participent aux travaux.

De plus, le Comité de la Loire est investi dans la rédaction de l'appel d'offres Oncostarter et les auditions des porteurs de projet. Un patient ressource collabore avec le CLARA et le groupe ECLAIR (Expérience Patient CLARA Innovation Recherche).

4.4 – Mobiliser pour agir

Les Espaces Sans Tabac

Le Comité a poursuivi le développement du projet porté par la Ligue nationale contre le Cancer : deux chargées de prévention et un administrateur, Léon GIRAUD, ont rencontré 10 municipalités en 2023 afin de les inciter à créer ou étendre les Espaces Sans Tabac.

35 nouveaux Espaces Sans Tabac ont été mis en place sur 2023.

Suite à notre collaboration avec Roannais Agglomération, le Comité a poursuivi les liens engagés avec les communes rencontrées en 2022 sur ce territoire. 2 nouvelles rencontres ont eu lieu en 2023 (Saint-Haon le Châtel et Perreux). Le Comité a accompagné le Conseil municipal d'enfants de Perreux en leur proposant une séance de sensibilisation aux dangers du tabac et en les impliquant sur la création du panneau.

10 espaces sans tabac ont vu le jour en 2023 (St-Jean St-Maurice sur Loire, Saint-Haon le Vieux, Saint-Haon le Châtel, Perreux) et le Comité a participé à 2 inaugurations d'espaces sans tabac (St-Jean St-Maurice sur Loire et Perreux).

Pour rappel, le Comité a inauguré depuis 2017, 144 Espaces Sans Tabac sur le département.

Les Rues scolaires

Dans le cadre des rencontres avec les municipalités, le dispositif « Rues scolaires » est systématiquement présenté aux élus. Malgré tout l'intérêt de cette action, qui permet de protéger les enfants de la pollution de l'air aux abords des écoles, aucune municipalité, à ce jour, n'a encore mis en œuvre de Rues scolaires.

Les plaidoyers nationaux

Le comité s'est attaché à relayer les grandes campagnes nationales de plaidoyer, à savoir :

- Campagne pour des soins plus justes lors de la journée mondiale contre le cancer le 4/02
- Pétition pour la généralisation des Espaces sans tabac aux abords des écoles lors de la journée mondiale sans tabac le 31/05
- Campagne de prévention solaire à destination des publics fragiles (enfants et métiers extérieurs comme les agriculteurs) dès le mois de juin et tout l'été
- Pétition pour sensibiliser aux difficultés rencontrées par les aidants avec le collectif « Je t'aide » à l'occasion de la journée nationale des aidants le 6/10

La représentation des usagers

La Ligue contre le Cancer siège dans des Commissions des Usagers ou Directoire, elle est ainsi représentée au :

- Centre Médical Mutualiste des 7 collines
- Centre Hospitalier du Forez
- Centre Hospitalier de Saint-Galmier
- CHU de Saint-Etienne
- Clinique Mutualiste de Saint-Etienne
- Centre médical d'addictologie
- Centre hospitalier Georges Claudinon
- CPAM de la Loire

Collaboration et rencontres

Le Comité de la Loire a participé au Congrès National de santé publique organisé à St-Etienne, en animant un stand pour faire connaître les missions et les outils de prévention proposés par la Ligue contre le cancer. En parallèle, deux communications ont été réalisées par deux chargés de prévention en lien avec la Fédération.

La Ligue a contribué à la journée onco-réhabilitation initiée par le Réseau régional de cancérologie, à la fois par une participation au sein du Comité scientifique mais aussi par la création d'un poster portant sur le programme d'éducation thérapeutique dispensée en ville par la Ligue après le traitement d'un cancer.

Le travail avec le 3C ONCOLOIRE s'est poursuivie en vue de répondre aux besoins des personnes atteintes de cancer et des établissements de santé afin d'améliorer le parcours des personnes malades.



Le 3C ONCOLOIRE a apporté son soutien pour la promotion du dispositif des soins globaux après cancer.

La Ligue est invitée permanente par la Clinique mutualiste dans sa Commission cancer.

La Ligue est un des partenaires de la plateforme sport santé du CDOSL dont le but est d'évaluer, d'orienter et d'accompagner les personnes dans la reprise ou la découverte d'activités physiques, dans une structure adaptée et sécurisée quels que soient l'âge, le niveau et l'état de santé de chacun : sédentaires, affections de longue durée, maladies chroniques (cancer, diabète, obésité, parkinson, ...), personnes vieillissantes.

Le Comité a été invité par Novéka, structure qui contribue à promouvoir les compétences et savoir-faire de l'écosystème local au service de l'innovation, de la transformation et du développement des entreprises de la filière santé. Dans le cadre de l'atelier MED5P, événement annuel ouvert à tous les acteurs du territoire (chercheurs, entreprises, usagers, institutions, professionnels de santé, étudiants, entrepreneurs...), la Ligue a participé à l'animation d'un atelier dédié à la sédentarité dans la sphère professionnelle.



Exposition Hygée Lab 2

La Ligue participe au Comité de pilotage de l'exposition Hygée Lab dont les objectifs sont la mise à jour et la création de nouveaux modules d'exposition ainsi que la réouverture au public, en collaboration avec St-Etienne Métropole, la ville de St-Etienne et le CHU de St-Etienne.

Le Comité a financé la mise en place d'une application sur les HPV, créée par l'entreprise Focus Game, dans le cadre d'un projet de recherche national auquel est associé le CHU de St-Etienne et plus particulièrement le service d'infectiologie.

Cette application sera utilisée dans le cadre de l'exposition Hygée Lab 2 et également pour l'exposition itinérante.

5 – FONCTIONNEMENT, RECHERCHE DE FONDS, VISIBILITE ET RAYONNEMENT

5.1- Frais de fonctionnement dont les opérations de communication

Pour fonctionner, le Comité a besoin d'un espace administratif permettant d'accueillir les bénévoles, le personnel et le public. Le Comité est propriétaire de locaux au 4 rue Emile Noiroit à St-Etienne et a fait le choix de rembourser, cette année, son prêt immobilier par anticipation. Ce local lui permet également d'offrir un espace dédié aux personnes malades et à leurs proches.

Il a des charges fixes qui sont réparties et qui se décomposent en frais d'énergie, d'assurance, d'achat de matériels divers, de frais de location de copieurs, de charges locatives, de fournitures de bureau, de taxes, des honoraires du cabinet d'expertise comptable, les coûts de télésurveillance, des frais de maintenance et de sauvegarde informatique, d'entretien des locaux ...

Cette année, le Comité a investi dans des PC portables, un nouveau serveur et son équipement de téléphonie.

Le Comité paie annuellement une cotisation au Siège de la fédération servant à financer un certain nombre de services supports.

De nouveaux bénévoles ont été accueillis au sein du Comité, suite à notre campagne de communication de 2022. Un travail est en cours pour faciliter l'intégration des bénévoles et favoriser leur recrutement.

Le travail engagé l'an dernier pour développer la notoriété du comité et faire connaître nos missions et actions et ce, à destination aussi bien du grand public, que de nos partenaires mais aussi de la presse, des pouvoirs publics et de nos bénévoles, s'est poursuivi.

Presse

Le Comité s'appuie sur plusieurs médias locaux (TV, radio, écrit et web) pour relayer ses messages et ses actions : TL7, ACTIV Radio, Radio Ondaine, France Bleu St Etienne, RCF St Etienne, If St Etienne, le Progrès et l'Essor. La parole est régulièrement donnée à la Ligue et à ses représentants, suite à la diffusion de communiqués de presse. Ce sont ainsi 14 communiqués de presse qui ont été envoyés en 2022 et ont abouti à 105 parutions presse papier (y compris magazines municipaux) ou web, 33 passages radio, 4 reportages TV.

Des achats d'espaces ont également été décidés en 2023 sur :

- Activ Radio pour promouvoir le Forum Vivre avec un Cancer,
- L'Essor pour promouvoir certains événements ou certaines campagnes (prévention solaire, Mars Bleu ou encore Lig'Entreprises)

- TL7 pour promouvoir et relayer les défis du Challenge des Gentlemen et l'appel aux dons pour soutenir les personnes malades et leurs proches

Print

Le travail d'uniformisation et de mise à jour des supports de communication print (affiches, kakemono, dépliant...) s'est développé. Il a permis de mettre en avant les activités et soins du support proposés par le Comité (retour à l'emploi, aidants d'un AJA, ...) et ses partenaires (soins esthétiques à la MSP de Panissières) mais aussi les événements auxquels participent le Comité (atelier d'information au sein des établissements de santé, manifestation diverses ...). Un kit « Octobre Rose » a été créé à destination des collectivités et commerçants engagés dans la campagne de promotion du dépistage du cancer du sein : kakemono, affiche, panneau « marche », adhésifs...

Digital

Site internet

Le Comité a participé à un groupe de travail national pour la refonte du site internet national afin de proposer un contenu plus simple, plus accessible et plus direct à l'internaute avec notamment la création d'espace Comité pour que chaque comité puisse gérer sa communication. Le site ligue-cancer.net devient donc un point d'entrée unique pour accéder aux informations nationales et locales. Sur la partie locale, l'internaute peut retrouver les informations propres à son Comité : coordonnées, composition, activités proposées, actualités et événements à venir. Plus de 20 articles et 40 événements ont été mis en avant sur le site en 2023. Ce travail se poursuit, avec bientôt la possibilité d'avoir accès à des statistiques de visite pour suivre la fréquentation du site.

Emailings et newsletters

Le Comité envoie une newsletter par mois à ses adhérents afin de les informer des campagnes en cours et des événements à venir. 10 newsletters ont ainsi été distribuées à + de 3 100 personnes (hausse de 17 % des destinataires sur l'année) avec un taux d'ouverture moyen de 34 %. Même si ce n'est pas leur objectif, ces newsletters ont permis de collecter 2 185 € en 2023. A ces envois, s'ajoutent des emails d'invitations aux grands événements du Comité à destination de nos bénévoles et partenaires : vœux, Foulées, assemblée générale, soirée recherche... 6 emailings ont été envoyés pour un taux d'ouverture moyen de 43,6 % et un taux de clic moyen 11,7 %.

Référencement Pages Jaunes / Solocal

Le Comité bénéficie d'un référencement prioritaire de son activité sur les Pages Jaunes sur le mot clé principal « associations humanitaires, d'entraide, sociales » pour St Etienne avec une extension de présence pour toute la Loire sur divers mots clés (établissement de santé,

association caritative, lutte contre le cancer, bénévolat, accompagnement social, prévention...). Pour l'année 2023, le Comité est apparu dans les résultats de recherche + de 93 300 fois, ayant conduit à 1371 clics sur la fiche et 807 intentions de contacts. 96% des affichages remontent dans les 5 premiers résultats de recherche. Dans 98% des cas, le Comité apparaît suite à une recherche par l'activité (2% par le nom).

Réseaux sociaux

Le Comité dispose de comptes sur Facebook, Twitter, Instagram et LinkedIn avec une audience toujours grandissante :

- Plus de 3 300 abonnés sur Facebook (+ 3%)
- 980 sur Instagram (+12 %)
- 537 sur X (ex Twitter) (+ 6%)
- 628 sur LinkedIn (+56%)

A raison d'un post par jour environ, les actualités du Comité ont été vues plus de 368 000 fois sur l'un ou l'autre de ces réseaux en 2023. Chaque post a été vu en moyenne par 550 personnes sur Facebook, 299 sur LinkedIn, 127 sur Twitter et 150 sur Instagram.

Le comité a mené 2 campagnes de post sponsorisés sur Facebook et Instagram en 2023 pour promouvoir le Forum et les Foulées. Avec un budget de 80 €, la publicité pour le Forum a permis de toucher plus de 62 000 personnes sur le bassin stéphanois (soit un coût par clic de 0,11€). Celle des Foulées a touché 29 930 personnes avec un budget de 40€ (soit 0,12€ par clic).

Campagnes nationales et locales

Le Comité, via ces différents outils, se fait le relai des grandes campagnes nationales : Mars Bleu, Octobre Rose, semaine de la vaccination, semaine contre le cancer, Tous unis contre le cancer, journée des aidants, Challenge des Gentlemen... avec, à chaque fois, une mise en perspective locale sur les actions menées sur notre territoire.



Avec la volonté de proposer toujours de nouvelles idées afin de sensibiliser un maximum de personnes, le Comité a mis en place des nouveaux « outils » à l'occasion d'Octobre Rose : kits, flammes, ...



Une nouvelle exposition a été créée avec la participation de patients, le projet porté par Emilie Fontaine, photographe et patiente ressource témoin du Comité, a pour objectif de promouvoir la surveillance et le dépistage du cancer du sein.

De plus, il a été proposé des bretelles roses aux partenaires et sur les stands, accessoire original et porteur de sens, pour mettre en avant le soutien à la lutte contre le cancer du sein en partenariat avec l'entreprise Boyer à Villars.

5.2 – Partenariats, donateurs, associations partenaires

Les partenaires ont été nombreux à s'engager cette année notamment pour Octobre Rose et les initiatives se sont multipliées.

Le Comité de la Loire a la chance de pouvoir compter sur des partenaires qui lui sont fidèles et qui maintiennent leur contribution notamment dans l'organisation des Foulées.

De nombreuses entreprises ou commerces se sont engagés ; Sam Outillage, le Crédit Mutuel, AXA, Casino, BV Sport, Terre de Running, Aésio Mutuelle, la Coopérative du Pilat, le Crédit Agricole Loire Haute-Loire, Sigvaris, Chocolat Gaucher, ...

ASSE Cœur Vert est aussi un fidèle partenaire qui cette année a vendu des maillots aux enchères au bénéfice de la Ligue mais a également initié une séance de sensibilisation pour son équipe féminine.

Les collectivités jouent un rôle précieux en mettant notamment à disposition du matériel et des équipements ; elles sont de plus en plus souvent à l'initiative d'événements et de soirées.

La Ligue bénéficie des produits de la collecte du verre sur deux territoires : St-Etienne Métropole et Le Pilat Rhodanien.

Grâce au geste verre et citoyen, la population soutient la lutte contre le cancer à raison de 3 € par tonne de verre collectée.

La Ligue est partenaire deux fois par an à un don du sang organisé par l'EFS et l'association des donneurs de sang. 1 million de personnes sont soignées chaque année grâce au don de sang. Le don de sang est un geste citoyen, bénévole et singulier qui permet de sauver 3 vies. Près d'un tiers des transfusions sanguines réalisées en France est destiné à des personnes atteintes de cancer. Geste de solidarité, le don de sang contribue notamment à améliorer la qualité de vie des personnes et a un rôle essentiel dans le traitement des patients malades du cancer.



5.3 – Appel à dons, manifestations, etc.

Le Comité de la Loire compte 6 136 adhérents pour 14 122 dons.

Le Comité réalise avec le service marketing de la Fédération, des actions de marketing direct par courriers des campagnes de fidélisation et une campagne de prospection mais également des actions en digital et de recrutement de donateurs en prélèvement automatique.

On observe une baisse du nombre de donateurs - 3.2% par rapport à l'an dernier.

On constate une hausse de la collecte de 5 k€ issue des campagnes de marketing direct, et de 5 k€ sur le digital. La collecte par prélèvements automatiques reste stable, les actions en centres commerciaux se sont déroulées en fin d'année et n'ont pas impacté les résultats.

Au global, le Comité a collecté grâce à toutes les actions de marketing direct 556 K€ soit une hausse de 1.94 %.

Il faut savoir que l'importance des dons recueillis par la Ligue dépend directement de la mise en place de campagnes et que les actions ne peuvent se réaliser sans la générosité du public.

Le Comité a organisé ou participé à des événements avec de nombreux partenaires et ses bénévoles. L'année est rythmée par de nombreux événements :

- Les Foulées de la Ligue qui se sont déroulées à la Croix des Sagnes ;
- L'opération « Une Rose Un Espoir Forez » qui soutient chaque année La Ligue contre le cancer ;
- La Sainté Rose avec plus de 5 000 participants ;
- Les représentations des Seintes du spectacle « Alors on en parle » ;
- Le spectacle de danse de Fraisses avec Confi'Danse ;
- La nuit du rugby à Andrézieux ;



- Les nombreuses marches dont les premières éditions de la marche « Courir pour des roses » à Chambœuf, la marche rose d'Andrézieux Bouthéon, la marche de Champoly ;
- Les nombreuses actions menées lors de l'opération Octobre rose, dont Les Vignes en Roses, un évènement pédestre chavanois ;
- De nombreuses épreuves sportives avec des collectes pour la lutte contre le cancer.

A la demande des études notariales et du service legs, le Comité intervient dans le cadre des successions, pour assurer une présence lors des inventaires, pour assurer le lien avec les agences immobilières, pour gérer le relevé des compteurs, des courriers ...

5.4 – Participation à la vie fédérale

Les bénévoles et collaborateurs participent à plusieurs commissions nationales, et comités de pilotage sur les thématiques suivantes : l'action pour les personnes malades et les proches, la prévention et la promotion des dépistages, le programme Lig'Entreprises, les aidants, et l'action sociale.

De nouveaux groupes de travail ont été mis en œuvre et l'équipe participe à plusieurs d'entre eux : patients ressources, collectifs de patients, évolution des ERI, ma ville se ligue.

Le Comité a été représenté à différents rdv nationaux : assemblée générale, colloque des trésoriers et financeurs, colloque de la recherche, séminaire des directeurs, rencontre annuelle de marketing et aux différents webinaires organisés tout au long de l'année.

6 – GOUVERNANCE

Le Comité est dirigé par un **Conseil d'Administration** départemental composé de **24 membres**, bénévoles élus par l'assemblée générale des adhérents-donateurs.

Son Bureau est composé de 9 membres, qui se réunissent une fois par mois.

La composition est la suivante :
 Dr Jérôme JAUBERT, Président ;
 Mme Marie-Noëlle BAROU et Mme Chantal CUER, Vice-Présidentes ;
 Mr Philippe COTTIN, Trésorier ;
 Mme Annie PORTE, Trésorière adjointe ;
 Mme Jacqueline BARRAUD, Secrétaire générale ;
 Mme Annie CHAVERONDIER, Secrétaire générale Adjointe ;

Mme Hélène LANGLET, Déléguée à la communication Bureau ;
 Dr Patrick MICHAUD, Référent Action pour les Personnes malades et les proches.

7 – BENEVOLES ET SALARIES

Près de cent bénévoles agissent au sein du Comité de la Loire, certains plusieurs fois par semaine, d'autres se mobilisent pour une action d'envergure.

L'engagement des salariés aux côtés des bénévoles est essentiel pour mettre en œuvre les projets décidés par la gouvernance.

L'équipe se compose de :

- Une directrice, Fabienne COUVREUR ;
- Une assistante de direction, Nadège DELAIGUE ;
- Deux secrétaires-comptable, Corinne SAUVIGNET et Françoise LOSPIED ;
- Une conseillère en économie sociale et familiale, Sophie BONAMOUR ;
- Deux diététiciennes, en charge de prévention mais aussi d'accompagnement des personnes malades et des proches, Romane BERAUD et Claudie METHE
- Une chargée de prévention, Ophélie MONTAGNE
- Une chargée de mission « Explo Santé », Christelle ROGUES (remplaçante d'Anaïs MAGNIN actuellement en congé maternité)
- Une chargée de communication, Nelly JULLIARD
- Une alternante en Master Santé Publique parcours Education à la santé des enfants, des adolescents et des jeunes adultes en contrat de professionnalisation ; Elise BALANDREAU.

De nombreux vacataires et prestataires complètent le travail de l'équipe notamment dans la réalisation des soins de support.





RAPPORT FINANCIER 2023



RAPPORT FINANCIER

1 - COMPTE DE RÉSULTAT PAR ORIGINE ET DESTINATION (CROD)

PRODUITS ET CHARGES PAR ORIGINE ET DESTINATION (EN K€)	TOTAL	dont générosité du public
Produits par origine		
1. Produits liés à la générosité du public - dont : dons, legs, mécénat	1 134 636	1 134 636
2. Produits non liés à la générosité du public - dont parrainage des entreprises	276 3	0
3. Subventions et autres concours publics	123	0
Sous-total	1 533	1 134
4. Reprises sur provision et dépréciations	0	0
5. Utilisations des fonds dédiés antérieurs	152	0
Total	1 685	1 134
Charges par destination		
1. Missions sociales	1 325	1 105
2. Frais de recherche de fonds	202	173
3. Frais de fonctionnement	187	170
Sous-total	1 714	1 448
4. Dotations aux provisions et dépréciations	3	3
5. Impôts sur les bénéficiaires	5	0
6. Reports en fonds dédiés de l'exercice	132	0
Total	1 854	1 451
Excédent	0	0

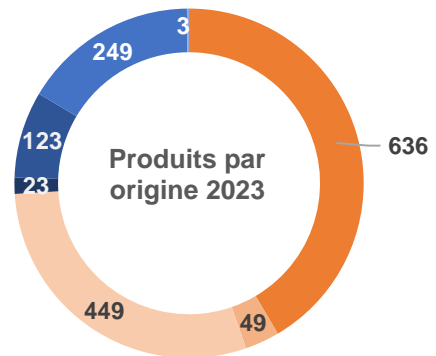
1.1 - Les ressources et leur emploi

Produits par origine	TOTAL
Produits liés à la générosité du public	1 133 955.67 €
Cotisations sans contrepartie	49 088,00 €
Dons	624 754.09 €
Legs et autres libéralités affectés	0
Mécénat	11 550,00 €
Autres produits	448 563.58 €
Produits non liés à la générosité du public	275 641.73 €
Autres produits non liés à la GP	23 081.57 €
Parrainage des entreprises	3 495.50 €
Contributions financières reçues	249 064.66 €
Subventions et autres concours publics	122 697.00 €
Total des produits	1 532 294.40 €

(Hors reprises et utilisations des fonds dédiés antérieurs)

On constate une baisse des produits liés à la générosité du public qui provient essentiellement de la diminution des legs et assurances vie reversés par le siège (256 K€ contre 985 K€). Les subventions sont en hausse et passent de 84 K€ à 123 K€.

Le nombre d'adhérents fléchit avec 6 136 adhérents contre 6 344 adhérents en 2022. Les dons sont par contre en augmentation de 35 K€.



Liées à la générosité du public

- Dons/Legs/Mécénat
- Cotisations sans contrepartie
- Autres produits

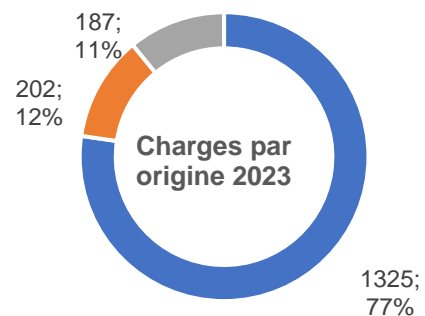
Autres non liées à la générosité du public

- Autres produits non liés à la GP
- Subventions et autres concours publics
- Contributions financières reçues
- Parrainages des entreprises

Charges par origine	TOTAL
Missions sociales	1 324 782.04 €
Recherche	506 745.72 €
Actions pour les personnes malades	578 882.75 €
Prévention et promotion des dépistages	230 165.30 €
SPS et autres	8 988.27 €
Frais de recherche de fonds	202 254.42 €
Frais de fonctionnement	186 856.41 €
Total des charges	1 713 892.87 €

(Hors dotations aux provisions, impôts et reports des fonds dédiés)

Répartition des charges



Charges par origine

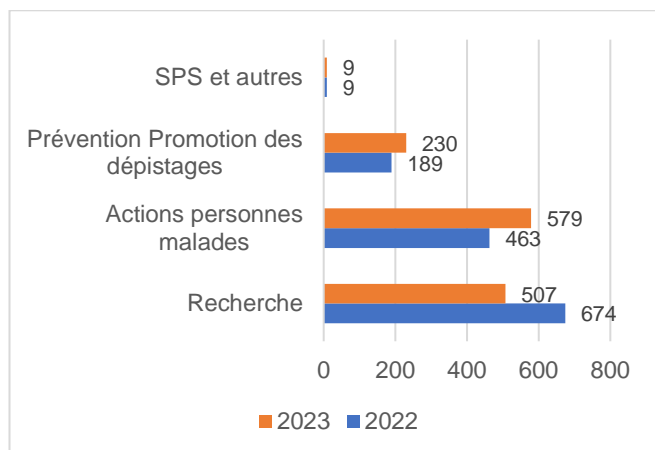
- Missions sociales
- Frais de recherche de fonds
- Frais de fonctionnement



Répartition des Missions sociales en K€



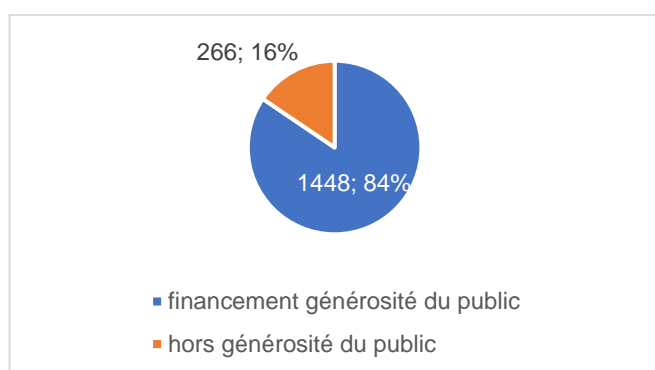
Focus sur les missions sociales en K€



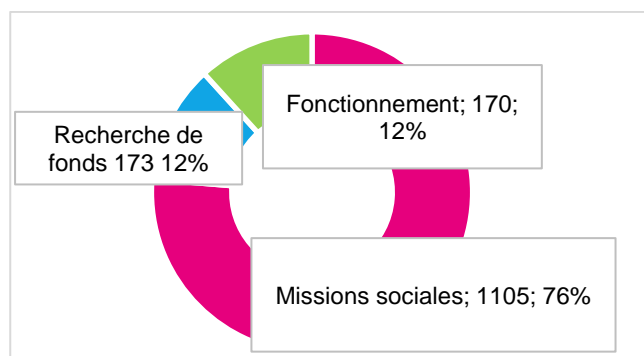
On constate une stabilité des missions sociales avec une augmentation des actions pour les personnes malades et des proches et des actions de prévention et une diminution de la recherche en cancérologie.

1.2 - La générosité du public et son utilisation

% des charges de l'année financé par la générosité du public en K€



Part des missions sociales financée dans le total des charges (hors charges calculées) financé par la générosité du public



Ressources de la générosité du public en début et fin d'exercice 2023

Ressources reportées liées à la générosité du public en début d'exercice (hors fonds dédiés)	1 767 863,61 €
+ Excédent ou - insuffisance de la générosité du public	-316 556,51 €
Investissements et désinvestissements nets liés à la GP	4 944,76 €
Ressources reportées liées à la générosité du public en fin d'exercice (hors fonds dédiés)	1 456 251,86 €

2 – COMPTE DE RÉSULTAT

COMPTE DE RESULTAT SYNTHETIQUE (K€)	2022	2023
Produits d'exploitation	2132	1 631
Charges d'exploitation	-1830	- 1 822
Résultat d'exploitation	302	- 191
Produits financiers	9	41
Charges financières	-1	0
Résultat financier	8	41
Résultat courant avant impôts	310	- 150
Produits exceptionnels	13	13
Charges exceptionnelles		- 27
Résultat exceptionnel	13	- 14
Impôts sur les bénéfices	-1	- 5
Report des ressources non utilisées des exercices antérieurs	87	153
Engagements à réaliser sur les ressources affectées	-128	- 132
Excédent ou déficit	322	- 170
Contributions volontaires en nature	79	114
Charges des contributions volontaires en nature	-79	- 114

Le Comité constate un **résultat déficitaire de 169 644.57 €.**



3 - BILAN

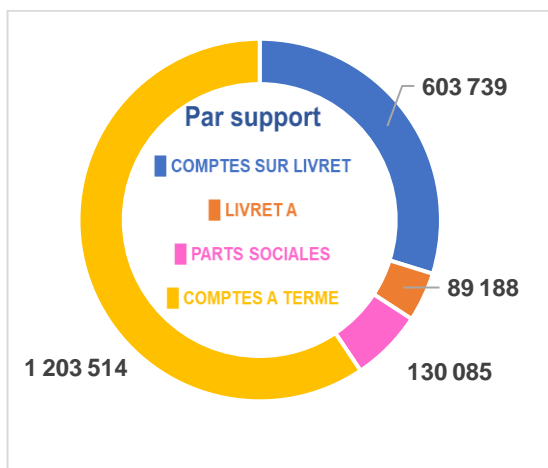
BILAN SYNTHETIQUE (K€)	2023			2022
	BRUT	AMORTISSEMENTS ET PROVISIONS	NET	NET
ACTIF				
ACTIF IMMOBILISÉ	582	140	442	447
Immobilisations incorporelles				
Immobilisations corporelles	582	140	442	447
dont biens reçus par legs destinés à être cédés	-	-	-	-
Immobilisations financières	-	-	-	-
ACTIF CIRCULANT	2 764		2 764	3 113
dont valeurs mobilières de placement	130	X	130	128
dont disponibilités	2 479	X	2 479	2 580
Charges constatées d'avance		X		0,5
TOTAL ACTIF	3 346	140	3 206	3 560
Engagements reçus	-	-	-	-

PASSIF	NET	NET
Fonds propres	2 001	2 180
Fonds reportés et dédiés	242	262
Provisions pour risques et charges	71	69
Emprunts	-	-
Dettes	891	1 048
Produits constatés d'avance	-	-
TOTAL PASSIF	3 206	3 560
Engagements donnés	-	-

Le résultat déficitaire a engendré une diminution des fonds propres.

Le Comité dispose de 11.60 mois de réserve.

Placements financiers, nature et montants en €



Pour la politique de placement, le Comité se réfère à la charte des placements en vigueur au sein de notre organisation.

4 - ÉVALUATION

Une grande partie des engagements financiers de la Ligue concerne la recherche. Pour cette raison, cette dernière fait l'objet d'une évaluation pointue.

L'évaluation des équipes et projets de recherche soutenus par la Ligue se fait dans chaque étape du projet :

- En amont : les projets déposés dans le cadre des appels à projets de la Ligue, aussi bien au niveau national que régional, font objet d'une expertise rigoureuse de la part de commissions d'experts indépendants de la Ligue et ayant signé des déclarations de liens d'intérêt. Ces expertises sont discutées lors de sessions plénières et la liste des projets méritant d'être financés est approuvée par le Conseil Scientifique National ou Régional. Les engagements budgétaires relatifs à ces projets sont approuvés par le Conseil d'Administration (national ou départemental) ;

- Pendant : des rapports d'activité scientifique et budgétaire, finaux ou intermédiaires (pour les projets pluriannuels), sont demandés aux porteurs. L'avancement, aussi bien scientifique que des dépenses budgétaires, est évalué par les experts de la Ligue. L'avis positif des instances scientifiques conditionne la poursuite du financement le cas échéant ;

- Après : un suivi des résultats, issus des travaux financés, est effectué à travers le suivi des publications et communications scientifiques afférentes. Des chercheurs sont également invités à présenter leurs travaux lors des événements de communication grand public organisés par la Ligue à chaque échelon.

5 - ORGANES DE CONTRÔLE

Soucieux de répondre aux attentes légitimes des donateurs en matière de rigueur de gestion et de transparence des comptes, le Comité départemental 42 de la Ligue contre le cancer est soumis à différents contrôles internes et externes.

5.1 - Commissaire aux comptes

Les comptes sociaux et combinés de la Ligue sont certifiés par le Commissaire aux comptes Thomas Micol.

Celui-ci a été nommé à l'Assemblée générale du 25 avril 2023 pour une durée de 6 années.

Par ailleurs, le Comité départemental peut également faire l'objet d'un contrôle par le Commissaire aux comptes du Siège de la Ligue contre le cancer dans le cadre de ses travaux d'audits sur les comptes combinés.



5.2 – Don en confiance

La Ligue contre le cancer est labellisée par le Don en Confiance, association Loi 1901 de droit privé, créée en 1989, qui rassemble près de 100 associations et fondations caritatives.

Cet organisme a la volonté de préserver et développer une relation de confiance entre les donateurs et les associations accomplissant des missions d'intérêt général. En s'appuyant sur une charte de déontologie, il exerce la mission de contrôle de l'appel à la générosité du public et de l'utilisation des fonds collectés, en veillant à l'engagement de l'association sur les principes de transparence, de recherche d'efficacité, de probité et désintéressement, et de respect des donateurs, personnes physiques ou morales.

En adhérant de façon volontaire dès sa création au Don en Confiance, la Ligue contre le cancer s'engage au respect de sa charte de déontologie, dont deux contrôleurs assurent un contrôle continu au Siège de la Fédération et dans quelques Comités départementaux.

La Commission d'agrément du Comité du Don en Confiance, après une étude approfondie du rapport des contrôleurs, a renouvelé sa labellisation triennale à la Ligue contre le cancer en 2022.

5.3 - Cour des comptes

L'une des missions de la Cour des comptes est le contrôle de l'emploi des ressources issues de la générosité du public. Le dernier rapport sur la Ligue contre le cancer, publié en 2015, est consultable sur le site www.ccomptes.fr.

5.4 - Comité d'audit interne

Sa mission est d'évaluer, de prévenir et de contrôler les risques financiers et non financiers potentiels auxquels la Fédération (son siège et les Comités départementaux) est susceptible d'être exposée par ses activités. Elle consiste notamment à s'assurer de la formalisation de la mise en œuvre et du respect des procédures de contrôle interne et des obligations réglementaires, ainsi que d'assurer un suivi périodique de la mise en œuvre des orientations de la Fédération.

Vous pouvez accéder aux comptes annuels 2023 du Comité départemental 42 et au rapport du Commissaire aux comptes sur le site Internet du Journal Officiel www.journal-officiel.gouv.fr, ainsi que sur demande écrite au siège du Comité départemental situé au 4 rue Emile Noirot 42100 St-Etienne.





LOIRE

COMITE DE LA LOIRE
DE LA LIGUE CONTRE LE CANCER

4 Rue Emile Noirot
42 100 SAINT-ETIENNE
Tel : 04 77 32 40 55

cd42@ligue-cancer.net

